

АНАЛИЗ РЕЗУЛЬТАТОВ МОНИТОРИНГОВОГО ОБСЛЕДОВАНИЯ ГОТОВНОСТИ ПЕРВОКЛАССНИКОВ К ОБУЧЕНИЮ В ШКОЛЕ

С 22.09.2015 по 25.09.2015 г. в Лицее было проведено мониторинговое обследование готовности первоклассников к обучению в школе на основании приказов Министерства образования Калининградской области и комитета по образованию.

Без получения объективной и надежной информации об уровне готовности первоклассников к школьному обучению невозможно оценить эффективность работы учителей начальной школы и принимать обоснованные решения, связанные с обеспечением качества школьного образования. Это определяет актуальность и практическую значимость проводимого мониторинга готовности первоклассников к обучению в школе.

Целью мониторинга готовности первоклассников к обучению в школе является разработка рекомендаций для педагогов и родителей по оптимальной поддержке детей в начале обучения в школе.

Основные задачи обследования:

- определение оптимального набора показателей, позволяющего осуществлять надежный прогноз успешности обучения первоклассника в начальной школе;
- выстраивание индивидуальной программы психолого-педагогической поддержки ребенка в начале обучения в школе.

В обследовании приняли участие три первых класса лицея:

- 76 учащихся первых классов;
- 3 учителя;
- 75 родителей

Обследовались следующие сферы готовности детей к школе:

- Познавательная сфера
- Индивидуально-личностные особенности ребенка
- Семья как ресурс адаптации первоклассника
- Цена адаптации ребенка к школе
- Индивидуальные особенности здоровья
- Интегральная оценка адаптационного потенциала ребенка
- Уровень готовности ребенка к школе глазами учителя
- Уровень готовности ребенка к школе глазами родителя
- Возрастное соответствие массы тела и роста
- Физкультурная группа
- Группа здоровья

ПОЗНАВАТЕЛЬНАЯ СФЕРА ПЕРВОКЛАССНИКОВ

Достаточный уровень сформированности познавательной сферы является одной из важнейших предпосылок успешного школьного обучения. Важно оценить сформированность познавательных процессов (восприятия, памяти, внимания, мышления, речи) и умение выделять учебную задачу.

С этой целью применялись следующие методики обследования:

- «Рисунок человека»;
- «Графический диктант»;
- «Образец и правило»;

- «Первая буква».

Методика «Рисунок человека» используется для обследования общего уровня развития ребенка. Общее развитие первоклассника – это один из показателей, на основе которого можно прогнозировать школьную успешность.

Результаты обследования



Как видно из результатов тестирования, 86% детей хорошо готовы к усвоению школьных требований: 88% первоклассников 1 «а» класса достигли среднего (базового) уровня выполнения, а 8% - выше среднего. В 1 «б» - 58% и 19%, в 1 «в» - 65% и 23% соответственно. Они демонстрируют достаточный уровень концентрации внимания, самоконтроля, уравновешенности в поведении, развития зрительно-моторной координации и речи ребенка. Вместе с тем 14 % (низкий и ниже среднего уровни) детей проявляют игровое отношение к учебным заданиям, общую инфантильность («детскость», незрелость): по 4% первоклассников в 1 «б» и 1 «в» демонстрируют низкий уровень, 19% детей в 1 «б» и 8% в 1 «в»- уровень ниже среднего.

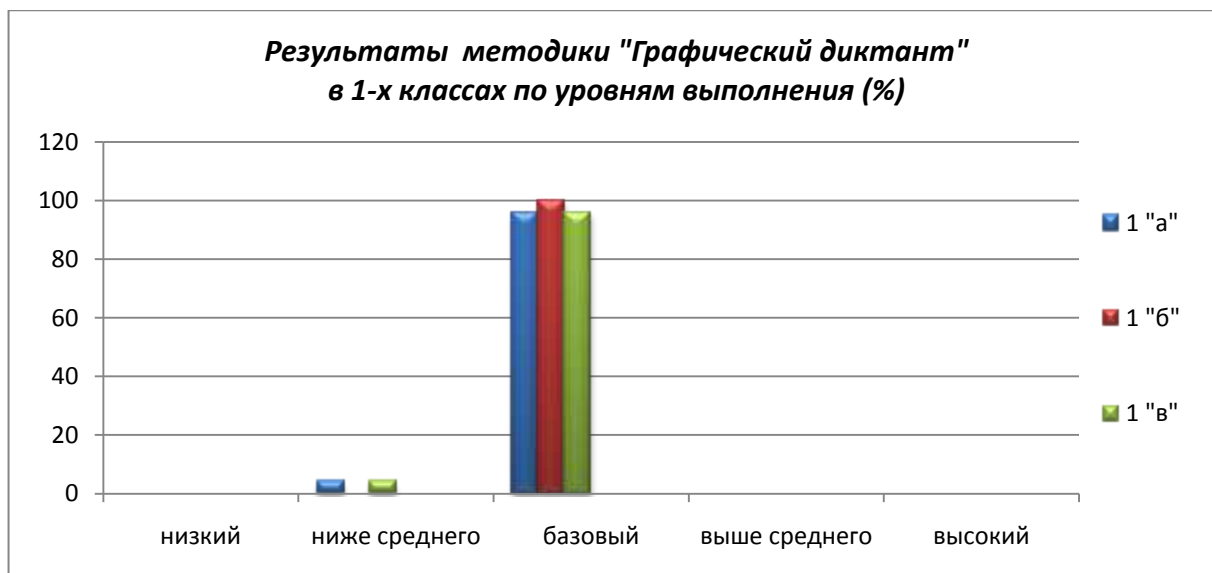
В работе с первоклассниками, показавшими низкий уровень выполнения методики, полезно проводить дополнительные общеразвивающие занятия в игровой форме (дидактические игры).

Попытки жёсткими мерами включить таких детей в систему школьной жизни могут привести к серьёзным трудностям адаптации, вплоть до развития невроза и появления стойкой боязни школы.

СФОРМИРОВАННОСТЬ ПРЕДПОСЫЛОК УЧЕБНОЙ ДЕЯТЕЛЬНОСТИ

Методика обследования – «Графический диктант» позволяет определить, насколько точно ребенок может выполнять требования взрослого, данные в устной форме, а также возможность самостоятельно выполнять задания по зрительно воспринимаемому образцу.

Результаты обследования



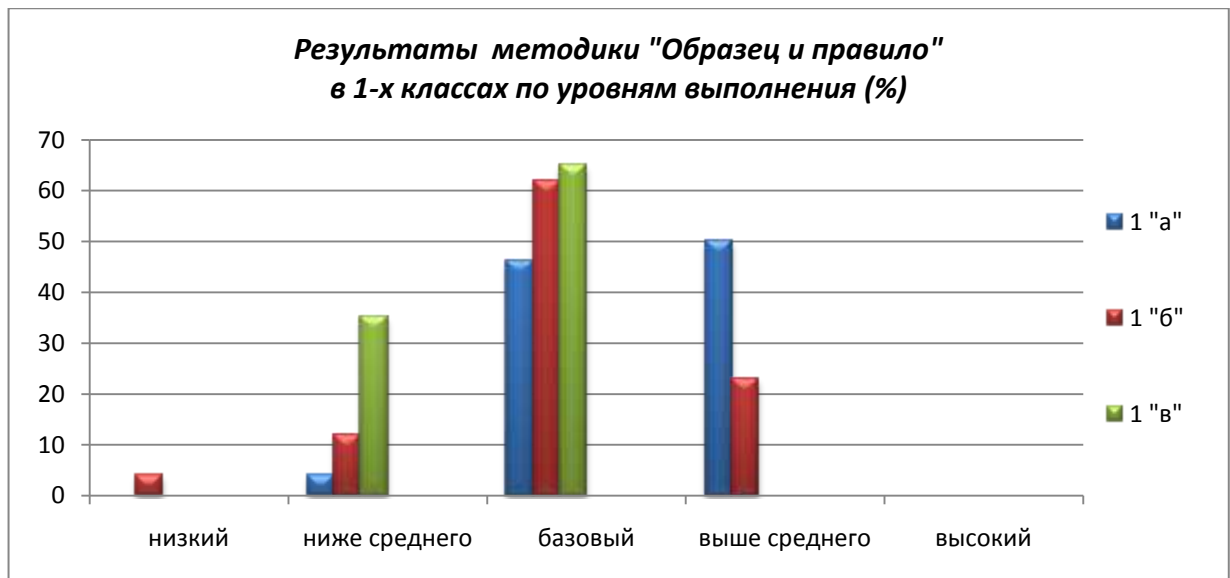
96% учащихся хорошо воспринимают и четко выполняют указания взрослого, умеют понимать поставленную задачу и допускают небольшое количество ошибок в самостоятельной деятельности. Это дети, достигшие среднего (базового) уровня- 96% в 1 «а», 100% - в 1 «б» и 96% в 1 «в» классах. Однако, как видно на представленной диаграмме, имеется 4% (уровень ниже среднего) детей, у которых не сформированы до конца навыки умения внимательно слушать и точно выполнять указания взрослого, правильно указывать направления «влево», «направо», «вверх», «вниз»- по 4% в 1 «а» и 1 «в» классах. Это говорит о том, что дети слабо ориентируются в учебной ситуации, нуждаются в постоянной помощи и контроле каждого шага, не могут работать самостоятельно. Эти трудности школьника, приступившего к обучению, имеют тенденцию к усугублению в процессе обучения.

Дети, не справляющиеся с методикой «Графический диктант», могут испытывать затруднения при выполнении фронтальных инструкций, относящихся ко всему классу, поэтому:

- давая классу какие-либо указания, нужно специально проследить, воспринял ли и выполнил ли их такой ученик (возможно, придется повторить для него эти указания индивидуально, обращаясь лично к нему);
- с такими детьми полезно проводить групповые игры, специально направленные на развитие умения внимательно слушать других и выполнять требуемые действия;
- для развития произвольного внимания необходимо сместить акцент с одношаговых инструкций к инструкциям и правилам, содержащим два и более шагов или условий.

Методика обследования – «Образец и правило» проверяет умение самостоятельно работать по предложенному образцу, умения руководствоваться системой условий задачи. Она выявляет уровень ориентировки ребенка на сложную систему требований, моделирующую процесс школьного обучения.

Результаты обследования



24% первоклассников- 50% в 1«а» и 23% в 1«б» - показали уровень выше среднего, что подтверждает умения устанавливать соответствие между образцом и получившимся многоугольником, контролировать себя: дети либо периодически напоминали себе правило, либо проверяли его выполнение после изображения фигуры. Средний (базовый) уровень продемонстрировали 46% в 1 «а», 62% - в 1 «б» и 65% в 1 «в» классах, ниже среднего уровня - 4% в 1 «а», 12% - в 1 «б» и 35% в 1 «в» классах. Низкий уровень – 4% детей в 1 «б» классе.

Низкие результаты по данной методике нередко служат предвестником трудностей в овладении математикой (речь идет не столько об арифметических операциях, сколько о решении задач).

Причины проблем выполнения методики:

- «потеря» сразу двух условий задания;
- отказ от выполнения задания;
- несформированность самоконтроля;
- слабый навык счета в пределах десяти, недостаточно сформированное умение различать и сравнивать геометрические фигуры (по числу сторон).

В процессе обучения учителям, работающим в первых классах, нужно проследить за тем, понимает ли такой ребёнок условия задачи, приложить специальные усилия для обучения его планированию своих действий по ее решению. Таким детям полезны занятия конструированием: например, собирание моделей из «Лего», воспроизведение построек из строительного материала по образцу. и т.п.

Методика обследования – «Первая буква» направлена на выявление умения выделять согласный звук в начале слова. При этом ребенок должен удерживать поставленную задачу: ориентироваться на начальный звук слова, а не на значение слова. Методика «Первая буква» выявляет готовность к овладению грамотой.

Результаты обследования

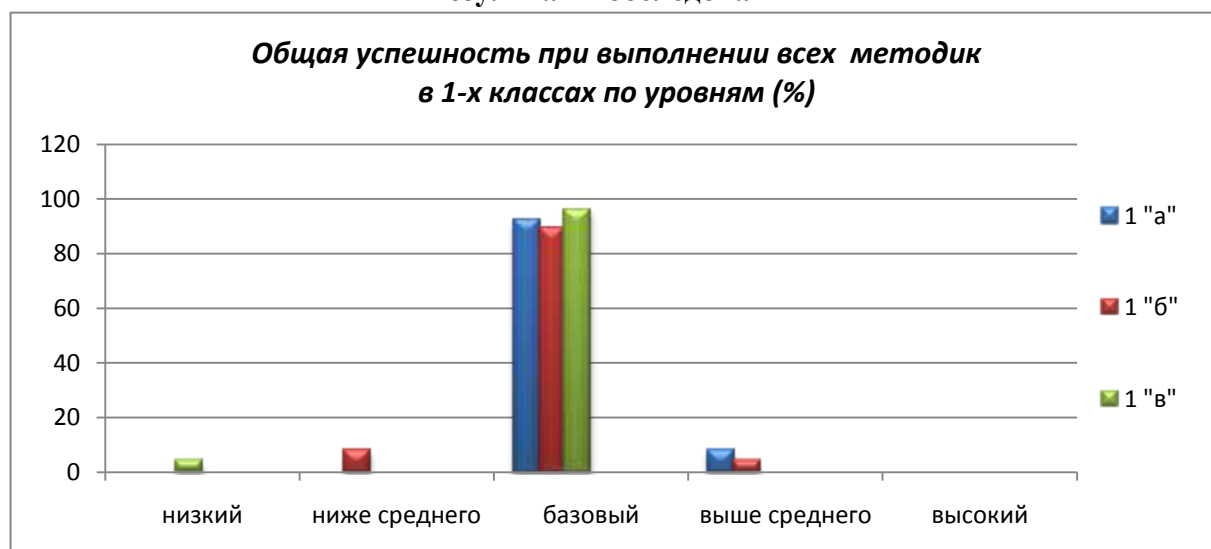


95% первоклассников продемонстрировали сформированность фонематического слуха и правильное восприятие речи учителя: -100% в 1 «а», 88% - в 1 «б» и 96% в 1 «в» классах достигли среднего (базового) уровня. Особо низкие результаты – у 12% детей из 1 «б» и 4% из 1 «в»- указывают на то, что следует очень тщательно проработать с ребенком пропедевтический этап обучения. Такому ребенку будут полезны дополнительные занятия по фонематическому анализу слов, развитию фонематического слуха.

ОБЩАЯ УСПЕШНОСТЬ В 4-х ТЕСТАХ

Этот показатель рассматривается как некоторая интегральная характеристика готовности первоклассника к обучению в школе, полученная на основе выполненных учеником работ.

Результаты обследования



Объединенный анализ результатов выполнения по всем методикам показал, что в целом все первоклассники готовы к обучению в школе. Однако эта готовность разной степени:

3 (4%) первоклассников показали результаты выше статистической нормы- 8% в 1 «а», 4% - в 1 «б» классах;

70 (92%) первоклассников показали результаты в рамках статистической нормы- 92% в 1 «а», 89% - в 1 «б» и 96% в 1 «в»;

3 (4%) первоклассников могут испытывать серьезные трудности в обучении-4% в 1 «в» классе продемонстрировавшие низкий уровень в общей успешности при выполнении всех методик и 8% в 1 «б» классе, достигшие уровня ниже среднего;

4 (5%) первоклассников не справились с методикой «Первая буква», результаты которой выявляют готовность к овладению грамотой;

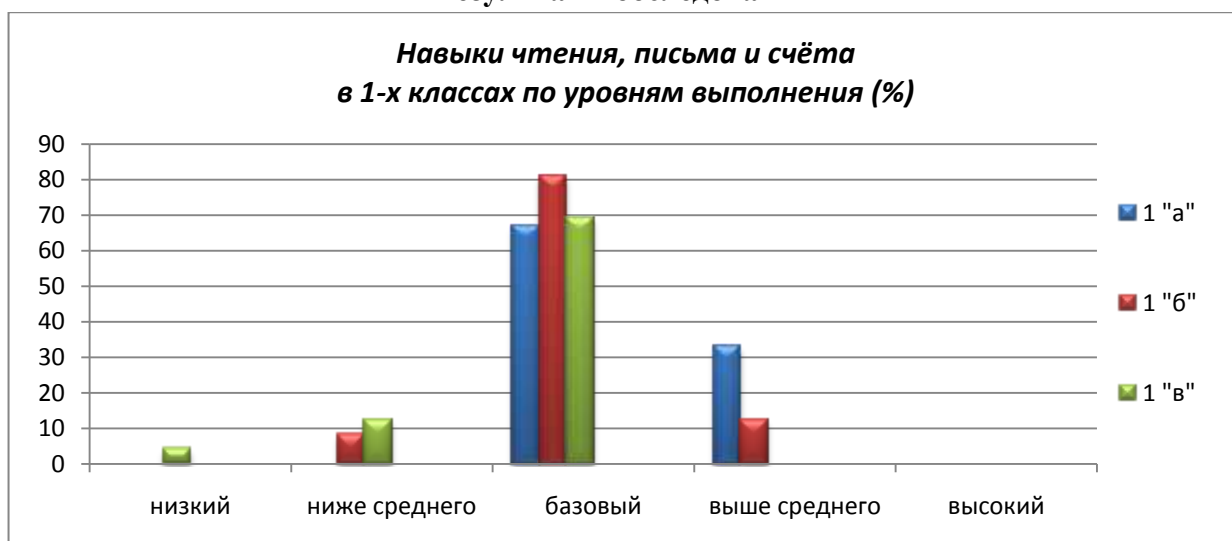
17 (18%) первоклассников не справились с методикой «Образец и правило», результаты которой нередко служат предвестником трудностей в овладении математикой.

Особо низкий уровень готовности к школе связан, в первую очередь, с несформированностью предпосылок учебной деятельности. Это, значит, следует очень осторожно и постепенно вводить стандартную для школы систему отношений, чтобы у детей не возникла школьная дезадаптация. Для этого в учебный план первых классов введён образовательный межпредметный игровой модуль «Введение в школьную жизнь», позволяющий осуществить мягкий, некризисный переход от игровой деятельности к учебной.

НАВЫКИ ЧТЕНИЯ, ПИСЬМА И СЧЕТА

В настоящее время большинство детей приходят в школу с некоторым запасом базовых «школьных» умений и навыков. Предполагается, что это позволит ребенку более успешно осваивать школьную программу. Диагностика владения навыками чтения, письма и счета важна для учителя, так как позволяет оптимизировать учебный процесс, учитывая реальные умения учащихся. Показатели данного исследования получены в результате суммирования ответов из «Карты первоклассника» и «Анкеты родителей».

Результаты обследования



20% первоклассников продемонстрировали высокий уровень сформированности навыков чтения, письма и счёта: 33% в 1 «а», 12% - в 1 «б» и 15% в 1 «в» классах. 67% в 1 «а», 81% - в 1 «б» и 69% в 1 «в» классах достигли среднего (базового) уровня. Уровень ниже среднего у 8% детей в 1 «б» и 12% в 1 «в» классах. Особо низкие результаты – у 4% детей из 1 «в» класса.

Учителям первых классов необходимо внимательно изучить результаты теста № 6, сопоставить 6-й показатель каждого ученика с уровнем его показателей по всем тестам познавательной сферы и обратить внимание на то, что:

- сочетание средних и выше среднего результатов по тестированию познавательных способностей и показателя ниже среднего по учебным навыкам указывает на недостаточное внимание к обучению в дошкольный период. Данная группа наиболее оптимальна для учителя: при хорошей обучаемости можно правильно сформировать навыки учащихся. *Возможные проблемы: нежелание заниматься монотонной деятельностью, быстро угасающий интерес при интеллектуальных занятиях, нежелание заниматься деятельностью, которая получается не так хорошо, как у лидеров, наличие нарушений фонематического слуха, проблемы с моторикой;*
- сочетание низких результатов по тестированию познавательных способностей и показателя ниже среднего по учебным навыкам указывает на возможность значительных трудностей в процессе вхождения в учебный процесс, так как несформированные предпосылки учебной деятельности могут затруднять быстрое усвоение необходимых знаний и навыков. *Это может повышать тревожность ребенка, вызывать неудовлетворенность результатами своей деятельности, ощущение перегруженности, утомление;*
- особую категорию составляют дети, демонстрирующие познавательные способности и учебные навыки выше среднего. Начиная обучение в разноуровневом классе, в котором учителю необходимо «подтягивать» других, *эти дети могут потерять интерес к учебе. В этом случае и ребенок, и родители могут излишне расслабиться, привыкнув к тому, что все знакомо и дается легко, и пропустить момент, когда закончится «запас прочности».* Учителю необходимо чаще привлекать такого ребенка к участию в занятии, например, чтобы дополнительно продемонстрировать способ выполнения какого-либо задания классу, дать задание, связанное с наблюдением за работой других, показывая, как можно сосредоточиться не на критике, а на том, что уже получается лучше. Для такого ребенка необходимо готовить дополнительные задания.

ИНДИВИДУАЛЬНО-ЛИЧНОСТНЫЕ ОСОБЕННОСТИ

В ходе обследования были получены данные о внутриличностных особенностях детей, которые позволяют выделить базовые отношения ребенка к самому себе и ситуации школьного обучения, к взаимодействию со сверстниками и взрослыми. К этой группе относятся личностная, социальная, эмоциональная зрелость. Информация об индивидуально-личностных особенностях ребенка была представлена родителям (законным представителям) в ходе родительских собраний и индивидуальных консультаций. Полученные данные будут учитываться учителями при формировании отношений учащихся в коллективе, а так же при выстраивании индивидуальной траектории движения учащегося в образовательном процессе.

ОБЩИЕ ВЫВОДЫ И РЕКОМЕНДАЦИИ

Результаты мониторингового обследования позволили получить объективную оценку состояния готовности первоклассников к обучению в школе. В соответствии с

установленными уровнями готовности **92 %** первоклассников лицея, участвовавших в мониторинге, демонстрируют базовый уровень подготовки.

По итогам мониторинга выявлены также проблемные зоны.

- 14% детей проявляют игровое отношение к учебным заданиям, общую инфантильность («детскость», незрелость);
- 18% первоклассников могут испытывать трудности в овладении математикой;
- 5% первоклассников не готовы к овладению грамотой;
- 4% первоклассников могут испытывать серьезные трудности в обучении

При планировании обучения в 1 классе и организации индивидуальной работы с учащимися необходимо учесть результаты, полученные в ходе мониторинга. Особое внимание обратить на работу с детьми, не достигшими базового уровня готовности к обучению в школе.

Необходимо также обратить внимание на учащихся, продемонстрировавших повышенный уровень готовности. Их индивидуальные траектории обучения целесообразно формировать с учетом развития интересов этих учащихся для того, чтобы избежать снижения их мотивации.

Совокупность предложенных показателей позволяет провести системный анализ факторов, влияющих на особенности протекания адаптационного процесса, а также выстроить индивидуальную программу психолого-педагогической поддержки ребёнка во время обучения в начальной школе.

Результаты мониторингового обследования готовности первоклассников к обучению в школе необходимо использовать при планировании работы учителей первых классов и кафедры учителей начальных классов в 2015/2016 учебном году:

- 1) Спланировать работу кафедры учителей начальных классов по качественному анализу результатов мониторингового обследования с целью ориентации учебного процесса на восполнение дефицитов, выявленных в результате исследований.
- 2) Организовать методическую помощь учителям начальной школы по выявленным проблемам, создавать открытый банк методических приемов.
- 3) Провести индивидуальную диагностику учащихся, которые продемонстрировали низкий уровень готовности и организовать индивидуальную психолого-педагогическую помощь данным учащимся.
- 4) Донести результаты мониторинга до родителей первоклассников, наметить совместные меры по реализации выявленных проблем.
- 5) Разработать систему мероприятий, направленных на:
 - повышение учебной мотивации учащихся и формирование положительного отношения к школе;
 - повышение интереса учащихся к изучению отдельных предметов и активизацию учебной деятельности первоклассников;
 - целенаправленную работу с родителями учащихся 1-х классов;
 - укреплению здоровья младших школьников.